

รายงานการเฝ้าระวังทางระบาดวิทยาจังหวัดฉะเชิงเทราประจำเดือนกุมภาพันธ์ 2563

Chachoengsao Province Epidemiological Surveillance Report: February 2020

รายงานการเฝ้าระวังทางระบาดวิทยาจังหวัดฉะเชิงเทราตั้งแต่วันที่ 1 มกราคม– 25 กุมภาพันธ์ 2563 จากบัตรรายงานผู้ป่วย (รง.506) จำนวนบัตรทั้งสิ้น 5,386 ฉบับ รายงานทันเวลาจำนวน 5,386 ฉบับ โดยจำแนกตามศูนย์ระบาดวิทยาอำเภอ ดังตารางที่ 1

ตารางที่ 1 รายงานการเฝ้าระวังทางระบาดวิทยาจังหวัดฉะเชิงเทราตั้งแต่ 1 มกราคม– 25 กุมภาพันธ์ 2563

ศูนย์ระบาดวิทยาระดับอำเภอ	จำนวนบัตรรายงาน/ จำนวนบัตรส่งทันเวลา เฉพาะ เดือนกุมภาพันธ์ 2563	ร้อยละ ความทันเวลา เฉพาะ เดือนกุมภาพันธ์ 2563	ร้อยละ ความทันเวลา 1 มกราคม – 25 กุมภาพันธ์ 2563
เมืองฉะเชิงเทรา	840/840	100	100
บางน้ำเปรี้ยว	369/369	100	100
บางปะกง	224/224	100	100
พนมสารคาม	180/180	100	100
ราชสาส์น	21/21	100	100
แปลงยาว	120/120	100	100
ท่าตะเกียบ	139/139	100	100
บางคล้า	38/38	100	100
คลองเขื่อน	41/41	100	100
สนามชัยเขต	321/321	100	100
บ้านโพธิ์	123/123	100	100
รวม	2,416/2,416	100	100

หมายเหตุ : ความทันเวลา หมายถึง ระยะเวลาตั้งแต่วันที่พบผู้ป่วยถึงวันที่ส่งบัตรรายงาน

- โรงพยาบาลทุกแห่ง ส่งภายใน 3 วัน

- รพ.สต.และศูนย์บริการสาธารณสุข (กทม.)ส่งภายใน 5 วัน

- ศูนย์ข้อมูลระบาดวิทยาอำเภอ ส่งภายใน 6 วัน

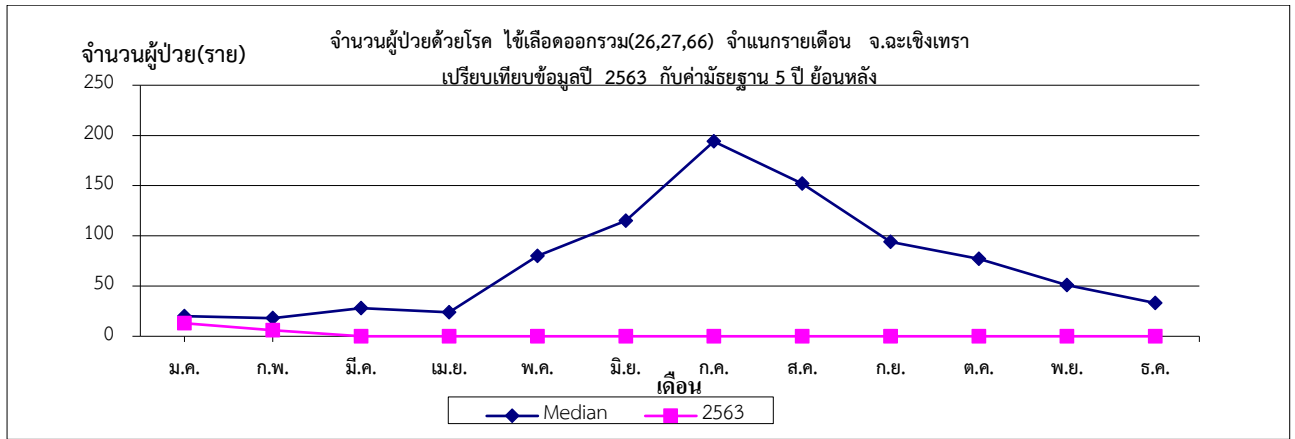
- หน่วย/งานระบาดวิทยาจังหวัด ส่งภายใน 7 วัน

ตารางที่ 2 แสดงอัตราป่วย 10 อันดับแรกจังหวัดฉะเชิงเทราเปรียบเทียบกับอัตราป่วยภาคกลางและอัตราป่วยประเทศ ตั้งแต่วันที่ 1 มกราคม – 25 กุมภาพันธ์ 2563

ลำดับ	ชื่อโรค	ณ 25 กุมภาพันธ์ 2563					
		จ.ฉะเชิงเทรา		เขต 6		ประเทศ	
		จำนวน (คน)	อัตราป่วย (ปกก.แสนคน)	อัตราป่วย (ปกก.แสนคน)	ลำดับ เขต	อัตราป่วย (ปกก.แสนคน)	ลำดับ ประเทศ
1	อุจจาระร่วงเฉียบพลัน	2,247	314.26	4.17	3	228.9	17
2	ไข้หวัดใหญ่	1,130	158.04	100.15	2	106.13	12
3	ไข้ไม่ทราบสาเหตุ	578	80.84	4.17	1	4.89	14
4	ปอดอักเสบ	508	71.05	45.56	2	63.63	28
5	ตาอักเสบจากไวรัส	147	20.56	11.94	1	14.66	15
6	โรคติดต่อทาง เพศสัมพันธ์	106	14.82	10.73	3	8.31	11
7	สุกใส	99	13.85	13.19	3	13.79	35
8	อาหารเป็นพิษ	80	11.19	16.97	7	22.27	53
9	มือเท้าปาก	51	7.13	4.17	1	4.89	14
10	TB	43	6.01	3.17	2	3.32	12

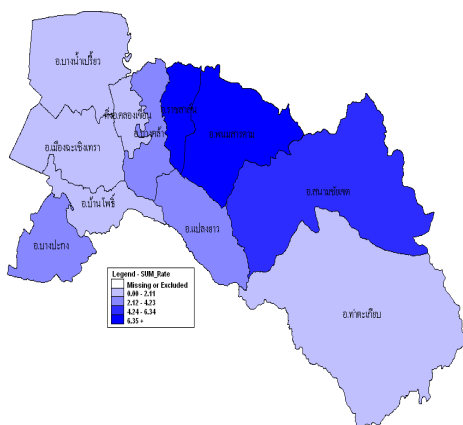
ข้อมูลจากสำนักระบาด ณ วันที่ 24 กุมภาพันธ์ 2563

ระบบรายงานการเฝ้าระวังโรค 506 เป็นระบบที่ได้รับความร่วมมือจากสำนักงานสาธารณสุขจังหวัด โรงพยาบาลและรพ.สต.ทุกแห่ง (โรงพยาบาลรัฐทุกแห่ง โรงพยาบาลเอกชนยังไม่ครอบคลุมทั้งหมด) ในการเฝ้าระวังโรค/ภัย ที่อาจเกิดการระบาดได้โดยมีวัตถุประสงค์เพื่อการป้องกันควบคุมโรค/ภัย เป็นหลักมิใช่เป็นรายงานสถิติของโรคนั้นๆ ส่วนใหญ่ใช้นิยามผู้ป่วยเป็น "ผู้ป่วยที่สงสัย (suspect)" ไม่ใช่ "ผู้ป่วยที่ยืนยัน (confirm)"



นับตั้งแต่วันที่ 1 มกราคม 2563 ถึงวันที่ 31 ธันวาคม 2563 สสจ.ฉะเชิงเทรา ได้รับรายงานผู้ป่วยโรค ไข้เลือดออกรวม(26,27,66) จำนวนทั้งสิ้น 19 ราย คิดเป็นอัตราป่วย 2.66 ต่อประชากรแสนคน ไม่มีรายงานผู้ป่วยเสียชีวิต กลุ่มอายุที่พบสูงสุดคือกลุ่มอายุ 10 - 14 ปี คิดเป็นอัตราป่วย 10.32 ต่อประชากรแสนคน รองลงมาคือ กลุ่มอายุ 15 - 24 ปี และ 5 - 9 ปี อัตราป่วยเท่ากับ 9.22 และ 4.7 ตามลำดับ อาชีพที่มีจำนวนผู้ป่วยสูงสุดคือ นักเรียน จำนวนผู้ป่วยเท่ากับ 10 ราย รองลงมาคือ อาชีพรับจ้าง และ อาชีพในปกครอง จำนวนผู้ป่วยเท่ากับ 4 และ 3 ราย ตามลำดับ

อำเภอที่มีอัตราป่วยต่อประชากรแสนคนสูงสุดคืออำเภอพนมสารคาม อัตราป่วยเท่ากับ 8.45 ต่อประชากรแสนคน รองลงมาคือ อำเภอราชสาส์น และ อำเภอสนามชัยเขต อัตราป่วยเท่ากับ 7.85 และ 5.34 ราย ตามลำดับ



อำเภอ	จำนวน ปชก (คน)	จำนวน ศพ (คน)	อัตราป่วย (ต่อ ปชก แสน คน)
พนมสารคาม	82,831	7	8.45
ราชสาส์น	12,732	1	7.85
สนามชัยเขต	74,874	4	5.34
บางปะกง	91,506	3	3.28
บางคล้า	45,670	1	2.19
แปลงยาว	45,929	1	2.18
เมืองฉะเชิงเทรา	160,860	2	1.24
คลองเขื่อน	12,938	0	0
บ้านน้ำเปรี้ยว	88,318	0	0
บ้านโพธิ์	52,667	0	0
ท่าตะเกียบ	46,684	0	0
รวม	715,009	19	0.002

แผนภูมิแสดงอัตราจำแนกรายอำเภอ